

TECHNICKÁ DOKUMENTACE

DŘEVO PRO POUŽITÍ V EXTERIÉRU

Kůly

Surové výrobky řezané z borovice (Pinus Sylvestris), zpracované pro použití ve třídě ohrožení 4.

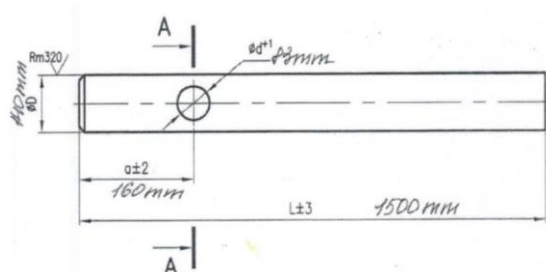
X : standard - : mimo standard

DÉLKA (m)	Ø 4 cm	Ø 6 cm	Ø 8 cm	Ø 10 cm	Ø 12 cm	Ø 14 cm	Ø 16 cm
1,5 <i>s hrotem</i>	-	-	-	X	X	-	-
1,75 <i>s hrotem</i>	X	X	X	-	-	-	-
2,00 <i>s hrotem</i>	-	-	-	X	X	-	-
2,50 <i>s hrotem</i>	X	X	X	X	X	X	X
3,00 <i>s hrotem</i>	-	-	X	X	X	X	X
4,00	-	-	-	X	X	X	X

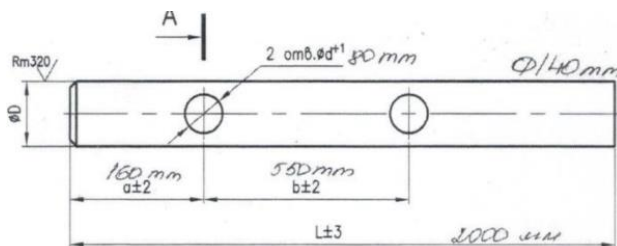
Speciální požadavky vyřídíme na vyžádání.

Kůly mohou být opracované a navrtané, jak je popsáno níže:

Kůly Ø 14 cm dl. 1,50
s 1 vyvrtaným otvorem Ø 82 mm s



Kůly Ø 14 cm dl. 2,00 m
se 2 vyvrtanými otvory Ø 82 mm



Půlené kůly

Surové výrobky řezané z borovice (Pinus Sylvestre), zpracované pro použití ve třídě ohrožení 4.

X : standard - : mimo standard

DÉLKA (m)	Ø 8 cm	Ø 10 cm	Ø 12 cm
2,00	X	X	X
2,50	X	X	X
3,00	-	X	X
4,00	-	X	X

Hranoly

Surové výrobky z řezu lesní borovice, zpracované pro použití v třídě ohrožení 4.

	Jednotka
9 x 9 x 2,00 m	kus

Obkladová a terasová prkna

Výrobky z lesní borovice, zpracované pro použití v pracovní třídě 4.

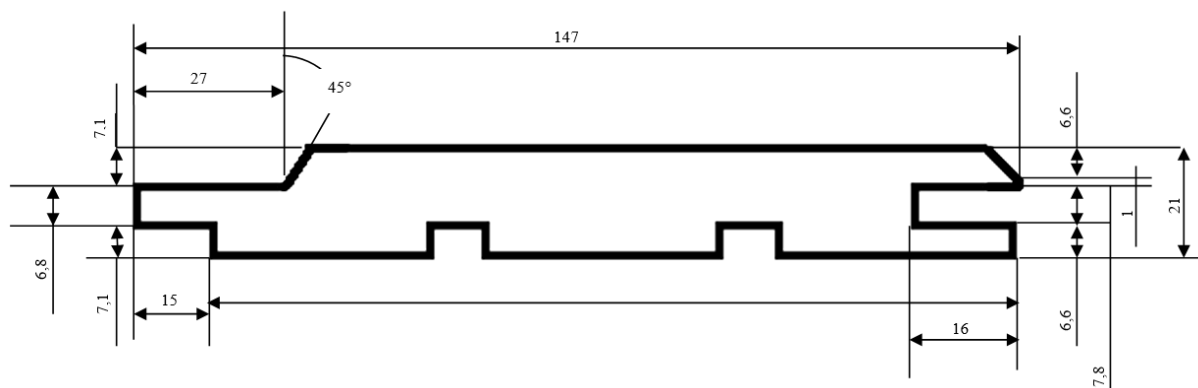
Jiné dřeviny na vyžádání.

	Jednotka pro objednávku
Opláštění A/B, profil elegie BEZBARVÝ 21 x 132 cm, různé délky	m ²
Terasová prkna drážkovaná BEZBARVÁ 21 x 95 cm, délka podle disponibilní suroviny	m ²
27 x 145 cm, délka podle disponibilní suroviny	m ²
	Jednotka pro objednávku
Opláštění A/B, profil elegie HNĚDÝ 21 x 132 cm, různé délky	m ²
Terasová prkna drážkovaná HNĚDÁ 27 x 145 cm, délka podle disponibilní suroviny	m ²

Obkladová prkna musí být opracována a instalována v souladu s profesními pravidly, v souladu s normou FN DTU 41.2.

Terasová prkna musí být položena v souladu s profesními pravidly, v souladu s normou FN DTU 51.4.

Profil obkladu elegie



Zahradní pražce

Výrobky z dubového dřeva, zpracované pro použití ve třídě ohrožení 4.

	Jednotka pro objednávku
10 x 20x 1,00 m	kus
10 x 20 x 1,50 m	kus
10 x 20 x 2,00 m	kus
10 x 20 x 2,50 m	kus
12 x 17 x 2,60 m	kus

Třída použití

Třída ohrožení určuje stupeň odolnosti, a to buď díky přirozené trvanlivosti, nebo trvanlivosti získané procesem zpracování dřeva (autokláv, termoohřev). Tato klasifikace je stanovena v normě EN 335 v závislosti na riziku vystavení výrobku vlhkosti, a tedy na biologických rizicích.

1	2	3.1	3.2	4	5
<ul style="list-style-type: none"> Dřevo vždy v suchém prostředí, v interiéru - obložení, dveře, parkety, ... 	<ul style="list-style-type: none"> Dřevo v interiéru nebo pod přístřeškem s velmi občasným vystavením vlhkosti - rám, kostra, opláštění kryté pod markýzou, ... 	<ul style="list-style-type: none"> Dřevo v exteriéru bez kontaktu se zemí. Vystavení vlhkosti časté po krátkou dobu (několik dní). 	<ul style="list-style-type: none"> Dřevo v exteriéru bez kontaktu se zemí. Vystavení vlhkosti velmi časté po delší dobu (několik týdnů). 	<ul style="list-style-type: none"> Dřevo v exteriéru v opakovaném kontaktu se zemí a/nebo vodou, případně ponořené do sladké vody - kůly nebo sloupky zasazené do země, trámy terasy atd, ... 	<ul style="list-style-type: none"> Dřevo ponořené do mořské vody - nohy pontonu či mola v mořském prostředí